

Keraflex Maxi S1

Cementové lepidlo veľmi dobrých vlastností so zníženým sklzom a predĺženou dobou zavädnutia, s technológiou Low Dust. Je určené na inštaláciu keramických a kamenných obkladových prvkov. Zvlášť vhodné na lepenie slinutej keramiky a prírodného kameňa veľkých formátov

KLASIFIKÁCIA VÝROBKU PODĽA EN 12004

Keraflex Maxi S1 je deformovateľné (S1), špeciálne (2) cementové (C) lepidlo so zníženým sklzom (T) a s predĺženou dobou zavädnutia (E) klasifikované ako C2TE S1.

Keraflex Maxi S1 je označovaný CE tak, ako je deklarované v ITT certifikáte č. 25070387/Gi (TUM) a č. 25080246/Gi (TUM), oba vydané Technische Universität München laboratory (Nemecko).

OBLASTI POUŽITIA

- Lepenie všetkých druhov a formátov keramických obkladov a dlažby (jeden a dvakrát vypaľovaných, slinutých, klinkera, terakoty atď.) na hrubé podkladové vrstvy bez nutnosti predchádzajúceho vyrovnania povrchu do hrúbky vrstvy 15 mm v interiéri a exteriéri.
- Lepenie prírodného kameňa v interiéri a exteriéri (len za predpokladu, že nie je citlivý na vlhkosť).
- Bodové lepenie tepelnoizolačných panelov, ako napr. expandovaný polystyrén, sklenená a kamenná minerálna vlna, Heraklith (drevené vlákna s cementovým spojivom), zvukovoizolačné panely.

Niektoré príklady použitia

- Lepenie keramických obkladov a dlažieb (jeden a dvakrát vypaľovaných, slinutých, klinkera atď.) a prírodného kameňa (len za predpokladu, že nie je citlivý na vlhkosť) na bežne používaných podkladoch v stavebníctve, ako napr.:
 - cementové potery a vykurované podlahy;
 - cementové alebo vápenno-cementové omietky;



Keraflex Maxi S1



Lepenie dlažby v exteriéri



Lepenie ručne vyrábanej terracottovej dlažby na nerovný povrch



Lepenie vymývanej dlažby v exteriéri

- sadrokartóny, ak sú dokonale prichytené k nosnej konštrukcii;
- lepenie obkladových prvkov z keramiky a prírodného kameňa na pôvodné podlahy (keramika, mramor atď.);
- lepenie na podlahách vystavených vysokému prevádzkovému zaťaženiu;
- lepenie keramických obkladových prvkov v nedostatočne vetraných priestoroch alebo v obývaných priestoroch, kde je nevyhnutné znížiť prašnosť na minimálnu možnú mieru;
- lepenie obkladových prvkov na podlahách a stenách ošetrených izoláciou proti vode a vlhkosti **Mapelastic**;
- lepenie obkladových prvkov a pásov (slnutých, klinkera, jedenkrát vypaľovaných, terakoty) s výrazne profilovanou rubovou stranou.

TECHNICKÁ CHARAKTERISTIKA

Keraflex Maxi S1 je šedý alebo biely prášok zložený z cementu, jemného triedeného kameniva, vysokokvalitnej syntetickej živice a špeciálnych prísad, vyvinutý vo výskumných a vývojových laboratóriách Mapei.

Inovatívna technológia **Low Dust**, charakterizujúca tento materiál, umožňuje pri miešaní lepidla výrazne znižovať množstvo uvoľňovaného prachu v porovnaní s bežnými lepidlami Mapei, vďaka čomu sa vytvára príjemné a zdravé pracovné prostredie pre aplikátorov.

Po zmiešaní s vodou vzniká malta s nasledovnými vlastnosťami:

- Nízka viskozita, z čoho vyplýva jednoduchá spracovateľnosť.
- Vysoká tixotropia - **Keraflex Maxi S1** môže byť nanášaný na vertikálne plochy bez sklznutia aj v prípade, že sa použije ťažký a veľkoformátový obklad. Obklad môže byť inštalovaný z vrchu smerom dole bez použitia dištančných krížikov.
- Dobrá schopnosť prenesenia rozdielnych deformačných účinkov vzniknutých medzi obkladovým prvkom a podkladom.
- Vynikajúca príľnavosť ku všetkým materiálom používaným v stavebníctve.
- Aj pri veľkých hrúbkach má schopnosť vytvrdzovať bez zmršťovania a bez úbytku hrúbky, až kým dosiahne požadovaných vlastností.
- Zvlášť predĺžená doba zavädnutia a doba prestaviteľnosti uľahčujúca inštaláciu obkladových prvkov.

UPOZORNENIE

Keraflex Maxi S1 nepoužívajte v nasledovných prípadoch:

- lepenie na drevo alebo drevených konglomerátoch;
- lepenie na podkladoch z kovu, gumi, PVC a linolea;
- na lepenie dosiek z mramoru a prírodného kameňa náchylných na tvorbu výkvetov alebo škvrn;

- na lepenie dosiek z prírodného alebo umelého kameňa náchylných na rozmerovú stálosť vplyvom vlhkosti;
- na lepenie na betónových prefabrikátoch a konštrukciách vystavených silným deformačným účinkom;
- na povrchoch vyžadujúcich uvedenie do prevádzky v krátkom čase.

POKYNY NA SPRACOVANIE

Príprava podkladu

Všetky podklady, na ktoré bude nanosený **Keraflex Maxi S1**, musia byť vyzreté, pevné, čisté, bez trhlín, zbavené prachu a nesúdržných súčastí, masntôt, oleja, náterov, voskov a dostatočne suché.

Cementové povrchy by sa nemali po nalepení obkladov a dlažieb už následne zmršťovať. Z toho dôvodu, zvlášť na jar a v lete, musia omietky vyzrievať minimálne 1 týždeň pri hrúbke 1 cm. Cementové potery, ak neboli použité špeciálne spojivá Mapei na prípravu poterov, ako napr. **Mapecem**, **Mapecem Pronto**, **Topcem**, **Topcem Pronto**, musia vyzrievať najmenej 28 dní.

Povrchy vystavené priamemu slnku je nutné schlaďiť navlhčením vodou.

Sadrové povrchy a anhydridové potery musia byť dokonale suché (max. zostatková vlhkosť 0,5%), dostatočne vytvrdnuté, prebrúsené a zbavené výkvetov a prachových súčastí. Je bezpodmienečne nutné takéto podklady ošetriť penetračným náterom **Primer G** alebo **Mapeprim SP**. Priestory vystavené nadmernej vlhkosti musia byť ošetrené penetračným náterom **Primer S**.

Príprava zmesi

Miešajte **Keraflex Maxi S1** s čistou vodou za vzniku hladkej homogénnej pasty bez hrudiek. Nechajte zmes odstať približne 5 minút a opätovne premiešajte.

Na prípravu lepidla **Keraflex Maxi S1** použite na cca 6,5-7 litrov vody.

Takto zamiešaný **Keraflex Maxi S1** má čas použiteľnosti 8 hodín.

Nanášanie zmesi

Keraflex Maxi S1 sa nanáša na podklad zubovou stierkou. Veľkosť zubovej stierky voľte podľa formátu obkladového prvku tak, aby bola zadná strana obkladového prvku dokonale pokrytá lepidlom.

Na zabezpečenie dostatočnej príľnavosti k podkladu naneste najprv tenkú vrstvu lepidla **Keraflex Maxi S1** pomocou hladkej strany zubovej stierky. Hneď potom naneste potrebnú hrúbku lepidla **Keraflex Maxi S1** vhodnou zubovou stierkou v závislosti na druhu a formáte obkladu a dlažby (pozri "SPOTREBA").

Pri lepení v exteriéri, pri formátoch nad 900 cm², pri odľahách vystavených silnej záťaži, pri realizácii bazénov a nádrží naplnených vodou, naneste lepidlo obojstranne t.j. na podklad i zadnú stranu obkladov a dlažby. Ako alternatíva, pri inštalácii veľkoformátových obkladových

Technické vlastnosti (typické hodnoty)

V zhode s:

- Európska norma EN 12004 ako C2TES1
- ISO 13007-1 ako C2TES1
- Americká ANSI A 118.4 -1999
- Kanadská 71 GP 30 M typ 2

ŠPECIFIKÁCIA VÝROBKU:

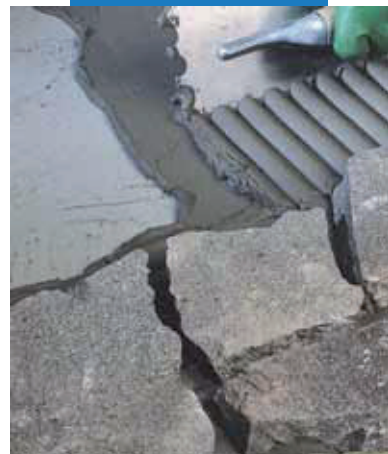
Konzistencia:	prášok
Farba:	biela alebo šedá
Objemová hmotnosť (kg/m³):	1400
Obsah sušiny (%):	100
Skladovateľnosť:	12 mesiacov v originálnych obaloch na suchom mieste
Klasifikácia nebezpečenstva podľa Smernice 1999/45/CE:	dráždivý. Pred použitím výrobku si preštudujte „Bezpečnostné predpisy pre prípravu a použitie na stavbe“ a údaje uvedené na obale a v Karte bezpečnostných údajov.
Colné zaradenie:	3824 50 90

ÚDAJE PRE POUŽITIE (pri +23°C a 50% relatívnej vlhkosti vzduchu)

Miešací pomer:	100 dielov Keraflex Maxi S1 biely s 27 - 29 dielmi vody (hmotnostne)
Konzistencia zmesi:	pastovitá
Objemová hmotnosť (kg/m³):	1500
pH zmesi:	nad 12
Čas použiteľnosti zmesi:	viac ako 8 hodín
Teplota počas aplikácie:	od +5°C do +35°C
Doba zavädnutia (podľa EN 1346):	> 30 minút
Prestaviteľnosť:	cca 60 minút
Škárovanie obkladu na stenách:	po 4-8 hodinách
Škárovanie dlažby na podlahách:	po 24 hodinách
Pochôdnosť:	24 hodín
Plné zaťaženie:	14 dní

FINÁLNE VLASTNOSTI

Príľnavosť ťahom podľa EN 1348 (N/mm²):	
- začiatočná príľnavosť ťahom po 28 dňoch:	2,6
- príľnavosť ťahom po uložení pri vyššej teplote:	2,5
- príľnavosť ťahom po ponorení do vody:	1,1
- príľnavosť ťahom po cykloch zmrazovania-rozmrazovania:	1,3
Odolnosť proti alkáliám:	výborná
Odolnosť proti olejom:	výborná (slabá proti rastlinným olejom)
Odolnosť proti rozpúšťadlám:	výborná
Tepelná odolnosť:	od -30°C do +90°C
Deformačná schopnosť podľa EN 12004:	S1 - deformovateľné

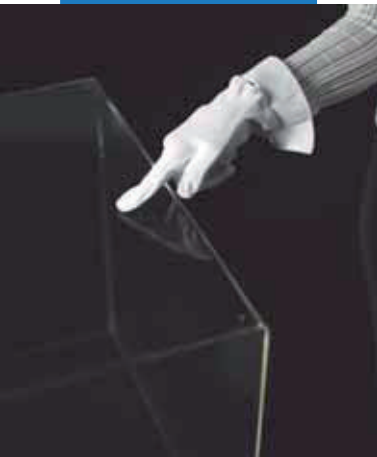


Lepenie dlažby z lámaného prírodného kameňa bez alebo s „podmazaním“ v závislosti od hrúbky

Keraflex Maxi S1



Pri použití bežného cementového lepidla



Pri použití lepidla s technológiou Low Dust

prvkov v interiéri, je možné na zlepšenie pokrytia zadnej strany obkladu alebo dlažby pridať pri miešaní väčšie množstvo vody za vzniku tekutejšej lepiacej malty.

Lepenie obkladov a dlažby

Pred lepením nie je potrebné vlhčiť obklady a dlažby. Len v prípade veľmi zaprášenej strany obkladov alebo dlažby sa odporúča ich ponorenie do čistej vody. Pred lepením nechajte vyschnúť.

Obklady a dlažby musia byť pritlačené dostatočným tlakom, aby sa zabezpečil dobrý kontakt lepidla s podkladom.

Pri normálnej teplote a vlhkosti je doba zavädnutia lepidla **Keraflex Maxi S1** cca 30 minút. Nepriaznivé podmienky (ostré slnko, suchý vietor, vysoké teploty atď.) alebo vysoká absorpcia podkladu môžu skrátiť dobu zavädnutia až na niekoľko minút.

Z tohto dôvodu je potrebné uistiť sa, že sa nevytvára na povrchu nanoseného lepidla kôra. Vrstva by mala zostať čerstvá, v opačnom prípade odstráňte lepidlo a naneste opäť čerstvý materiál pomocou zubovej stierky. V prípade, že sa už začala vytvárať kôra, nie je možné lepidlo vlhčiť vodou, pretože namiesto roziedenia kôry vytvorí voda nelepivý film na povrchu.

Obkladové prvky sú prestaviteľné do 60 minút. Obkladové prvky lepené lepidlom **Keraflex Maxi S1** nesmú byť umývané alebo vystavené dažďu najmenej 24 hodín a musia byť chránené pred mrazom a silným slnkom najmenej 5 až 7 dní.

Bodové lepenie tepelnoizolačných panelov

Na lepenie tepelnoizolačných alebo zvukovoizolačných panelov aplikujte **Keraflex Maxi S1** stierkou alebo murárskym hladidlom v požadovanej hrúbke v závislosti na rovinatosti podkladu a hmotnosti izolačného panelu.

ŠKÁROVANIE

Steny môžu byť škárované po 4-8 hodinách a podlahy po 24 hodinách použitím vhodných cementových alebo epoxidových škárovacích mált Mapei, ktoré sú dostupné vo viacerých farebných odtieňoch.

Na výplň dilatčných škár použite odporúčané tesniace tmely Mapei.

POCHÔDZNOSŤ

Podlahy môžu byť vystavené ľahkej pešej prevádzke po cca 24 hodinách.

LEŠTENIE

Podlahy môžu byť leštené po cca 14 dňoch.

MOŽNOSŤ PREVÁDZKY

Povrchy sú úplne pripravené na používanie po cca 14 dňoch.

Čistenie

Náradie a nádoby čistite vodou, kým nie je **Keraflex Maxi S1** zatvrdnutý. Nezaschnuté lepidlo z povrchu obkladov a dlažieb čistite vlhkou hubou.

SPOTREBA

Lepenie keramických obkladových prvkov
- 1,2 kg/m² na mm hrúbky

Lepenie izolačných panelov

- aplikácia stierkou (okružlý zub): 6-7 kg/m²
- bodové lepenie (murárska lyžica): 4-6 kg/m²

BALENIE

Keraflex Maxi S1 šedý v 25 kg vreciach.
Keraflex Maxi S1 biely v 23 kg vreciach.

SKLADOVANIE

Keraflex Maxi S1 môže byť skladovaný 12 mesiacov v originálnom balení a v suchom prostredí.

Vyrobené v súlade so smernicou 2003/53/EC.

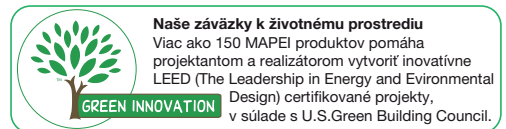
BEZPEČNOSTNÉ PREDPISY PRE PRÍPRAVU A POUŽITIE NA STAVBE

Keraflex Maxi S1 obsahuje cement, ktorý pri styku s potom alebo inými telesnými tekutinami reaguje zásadito a môže vyvolať senzibilitu u osôb alergických na jednotlivé zložky prípravku. Používajte ochranné rukavice a okuliare. Viac informácií nájdete v Karte bezpečnostných údajov.

VÝROBOK PRE PROFESIONÁLOV.

UPOZORNENIE

Uvedené údaje a predpisy, hoci zodpovedajú našim najlepším skúsenostiam, sú považované za typické a informatívne a musia byť podporené bezchybným spracovaním materiálu; je preto dôležité pred vlastným spracovaním posúdiť vhodnosť výrobu na predpokladané použitie. Spotrebiteľ prijíma celú zodpovednosť za prípadné následky vyplývajúce z nesprávneho použitia výrobu.



Informácie o tomto výrobku sú k dispozícii na požiadanie a na webových stránkach www.mapei.sk a www.mapei.com.

